

<日経平均>

2011/11	8,880.75	8,946.00	8,135.79	8,434.61	8	32
2011/12	8,581.20	8,729.81	8,272.26	8,455.35	1 ①	1 36ヶ月サイクル
2012/01	8,549.54	8,911.62	8,349.33	8,802.51	2	2
2012/02	8,789.06	9,866.41	8,780.10	9,723.24	3	3
2012/03	9,771.34	10,255.15	9,509.10	10,083.56	4	4
2012/04	10,161.72	10,190.35	9,388.14	9,520.89	5	5
2012/05	9,471.66	9,472.25	8,455.13	8,542.73	6	6
2012/06	8,465.47	9,044.04	8,238.96	9,006.78	7	7
2012/07	9,103.79	9,136.02	8,328.02	8,695.06	1 ②	8
2012/08	8,622.04	9,222.87	8,513.20	8,839.91	2	9
2012/09	8,836.61	9,288.53	8,646.03	8,870.16	3	10
2012/10	8,815.07	9,075.59	8,488.14	8,928.29	4	11
2012/11	8,931.71	9,492.91	8,619.45	9,446.01	5	12
2012/12	9,484.20	10,433.63	9,376.97	10,395.18	1 ③	13
2013/01	10,604.50	11,145.38	10,398.61	11,138.66	2	14
2013/02	11,193.72	11,662.52	11,046.92	11,559.36	3	15
2013/03	11,464.71	12,650.26	11,464.71	12,397.91	4	16
2013/04	12,371.34	13,983.87	11,805.78	13,860.86	5	17
2013/05	13,837.72	15,942.60	13,555.66	13,774.54	6	18
2013/06	13,551.36	13,724.44	12,415.85	13,677.32	7	19
2013/07	13,746.72	14,953.29	13,645.61	13,668.32	1 ④	20
2013/08	13,674.50	14,466.16	13,188.14	13,388.86	2	21
2013/09	13,438.07	14,817.50	13,407.53	14,455.80	3	22
2013/10	14,517.98	14,799.28	13,748.94	14,327.94	4	23
2013/11	14,403.07	15,729.09	14,026.17	15,661.87	5	24
2013/12	15,659.74	16,320.22	15,112.54	16,291.31	1 ⑤	25
2014/01	16,147.54	16,164.01	14,764.57	14,914.53	2	26
2014/02	14,788.56	14,874.79	13,995.86	14,313.03	3	27
2014/03	Open	High	Low	Close	4	28
2014/04					5	29
2014/05					6	30

2月は36ヶ月サイクルの27ヶ月目、6/13安値12,415.85円(140営業日目)を前6ヶ月サイクルのボトムとし、第五6ヶ月サイクルの3ヶ月目とカウントする。

第二MCの起点(15146.13円)を下回ったため、PCトップを12/30の高値16320.22円(PC上昇率は16.4%)に設定する。第一MCは平均より短い26日でボトム形成した。

2月第一週に日足ベースでのマーケットストラクチャー14500-14600円ラインをブレイクしたことで、MCボトム最終局面として一時的に値幅を伴った暴落となった。

2/5 安値13995.86円は31日目。平均値32日目前後でのMCボトムターゲットは6日間の誤差を加味した1/29-2/6で、この期間は重要アニバーサリーとも一致するため、第二MCボトムに設定する。

<1>

ただし、第二MC起点の 15146.13 円を割り込んでいるため、形状的には第三MCではヘッド & ショルダーを形成しやすい。今回の第五 6 ヶ月サイクルでは第三MCもしくは延長サイクルによって最安値（6 ヶ月サイクルボトム）を形成するパターンであり、戻り売りスタンスで対応する。

2/14 現在、まだPC（13/11/8 起点）の 63 日目であり、第三MC（14/2/5 起点）の 6 日目。MC 基準では平均 32 日目ボトムとなるため、3 月後半をMCボトムの時間ターゲットに想定しておく。PC基準では 130 日前後（5-6 月）がボトムとなるため、延長サイクルとして第四MC、更には第五MCを経由する可能性がある。大幅に下落して時間短縮した場合でも、MC基準では 16 日目前後（2 月末前後）、PC基準では 86 日目前後（3/19 前後）まで下落余地があり、2 月末前後まではボトムが形成されない。

営業日数基準のサイクルカウント（225 BRAIN プレミアムより抜粋）

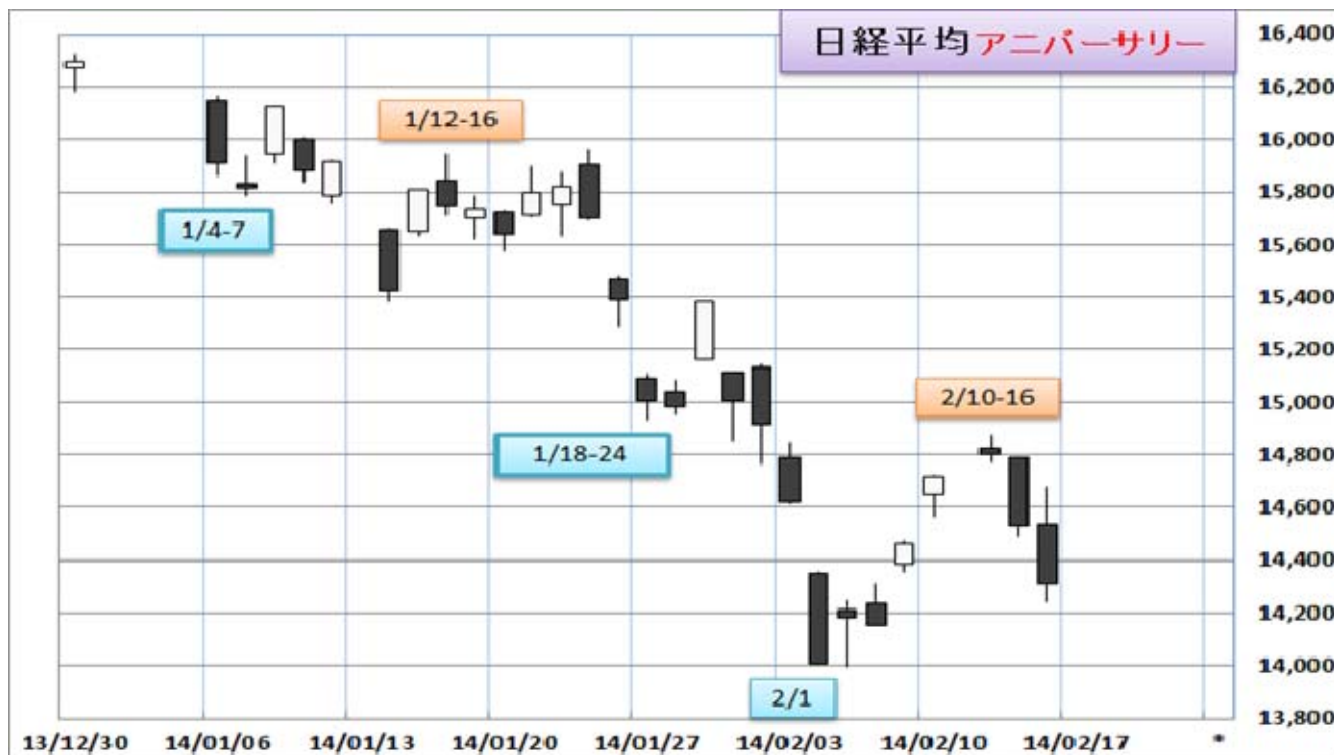
ギャン6ヶ月サイクル⑤		サイクル日数	サイクル起点		営業日ベース					高値からボトムまでの	
			安値日	安値	高値日	高値	上昇日数	上昇値幅	上昇率	日数	下落率
2013/11~	第一ギャンMC	26	13/11/08	14026.17	13/12/03	15794.15	17	1767.98	12.6%	9	4.1%
	第二ギャンMC	31	13/12/16	15146.13	13/12/30	16320.22	9	1174.09	7.8%	22	14.2%
	第三ギャンMC	6	14/02/05	13995.86	14/02/12	14874.79	4	878.93	6.3%		
	日数合計	63			PC上昇率	16.4%					



②

Max金融Reportは、執筆担当者独自の視点から金融商品进行分析し、情報提供を目的に作成されております。投資の最終判断は御自身の責任で行なうようお願い申し上げます。また、予告なしに内容を変更する場合がありますのでご確認ください。お問い合わせは、マックスバリュー 047-300-5561 千葉県市川市曾谷 5-28-3 (<http://www.max-value.co.jp>) まで

日経平均	は2013年に強力だったアニバーサリー ◎は歴史のアニバーサリーで重要な時間帯		
◎ 1月4-7日		1月12-16日	◎ 1月18-24日
2月1日	2月10-16日	◎ 2月26-29日	
◎ 3月5-11日	3月21日	◎ 3月27-30日	



戦略

「4」の年のパターンは、① 年初から上昇、6～8 月高値、その後急落して値を消すか、レンジ相場となり年末に再び上昇。② 1 月から急落、4 月前後に安値、7 月前後まで戻しその後また下がる。のいずれかであろう。確率的には①のケースが圧倒的に多く、また歴史的安値が 1～3 年以内にあることから、①のケースをメインシナリオとしてきたが、実際には②のケースが示現しつつある。

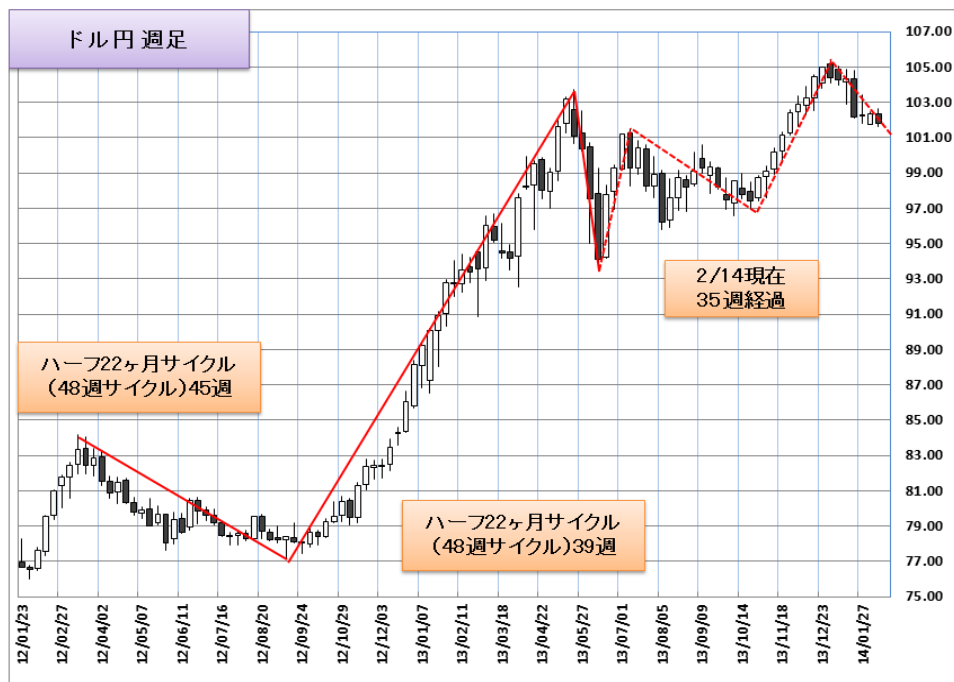
すなわち、1 月から急落を開始、短い戻りを見せた後 4～5 月にボトムアウト、再び 7 月まで上昇するが最終的には下落する、というパターンである。また、48 週サイクルもそのシナリオを支持しており、短い戻りを 3 月に見せた後急落し、5 月 2 週をターゲットとしてボトムアウトする。

第三 MC は戻り売りパターンとなるため、初期上昇波ではポジションスクエアもしくは 2/10-16 アニバーサリーでの戻り売り戦略が有効となった。今週はアニバーサリーがなく様子見。2/26-29 アニバーサリーは逆張り戦略で対応する。リバウンド上昇なら売り、下落が持続していれば買い。

<3>

<ドル円>

13/06/10	97.84	99.28	93.79	94.13	39
13/06/17	94.20	98.29	94.18	97.79	1
13/06/24	97.97	99.45	96.96	99.28	2
13/07/01	99.21	101.22	99.18	101.21	3
13/07/08	101.24	101.53	98.26	99.30	4
13/07/15	99.28	100.85	98.89	100.40	5
13/07/22	100.36	100.61	97.96	98.25	6
13/07/29	98.27	99.93	97.58	98.90	7
13/08/05	98.96	99.15	95.80	96.21	8
13/08/12	96.32	98.65	95.93	97.59	9
13/08/19	97.61	99.14	96.90	98.71	10
13/08/26	98.62	98.84	96.80	98.18	11
13/09/02	98.35	100.21	98.27	99.08	12
13/09/09	99.80	100.61	99.00	99.29	13
13/09/16	98.84	99.66	97.84	99.35	14
13/09/23	99.26	99.35	98.09	98.22	15
13/09/30	97.79	98.72	96.92	97.45	16
13/10/07	97.27	98.57	96.56	98.54	17
13/10/14	98.15	99.00	97.55	97.80	18
13/10/21	97.94	98.47	96.94	97.40	19
13/10/28	97.60	98.85	97.44	98.75	20
13/11/04	98.79	99.41	97.62	99.09	21
13/11/11	99.20	100.43	98.92	100.20	22
13/11/18	100.26	101.35	99.57	101.13	23
13/11/25	101.28	102.61	101.14	102.42	24
13/12/02	102.48	103.37	101.62	102.89	25
13/12/09	102.85	103.92	102.28	103.22	26
13/12/16	103.22	104.60	102.55	104.43	27
13/12/23	104.09	105.00	103.80	104.97	28
14/12/30	105.17	105.44	104.08	104.40	29
14/01/06	104.85	105.06	103.97	104.29	30
14/01/13	104.17	104.89	102.88	104.33	31
14/01/20	104.33	104.80	102.08	102.14	32
14/01/27	102.27	103.42	101.81	102.22	33
14/02/03	102.11	102.48	100.86	102.34	34
14/02/10	102.33	102.67	101.61	101.81	35



通常 22ヶ月サイクルは3つのプライマリーサイクル(33週、レンジ24~40週)またはハーフ22ヶ月サイクル(11ヶ月または48週サイクル、レンジ40~56週)からなる。

この解釈では、現在 33週PCの第二HPCの19週目。第二HPCはすでにピークアウトし、ボトムの時間帯に突入しつつある。第二HPCのボトム想定時間帯は2月第3週±3週。PC自体のボトムは遅くとも3月第2週までに完了するはずである。

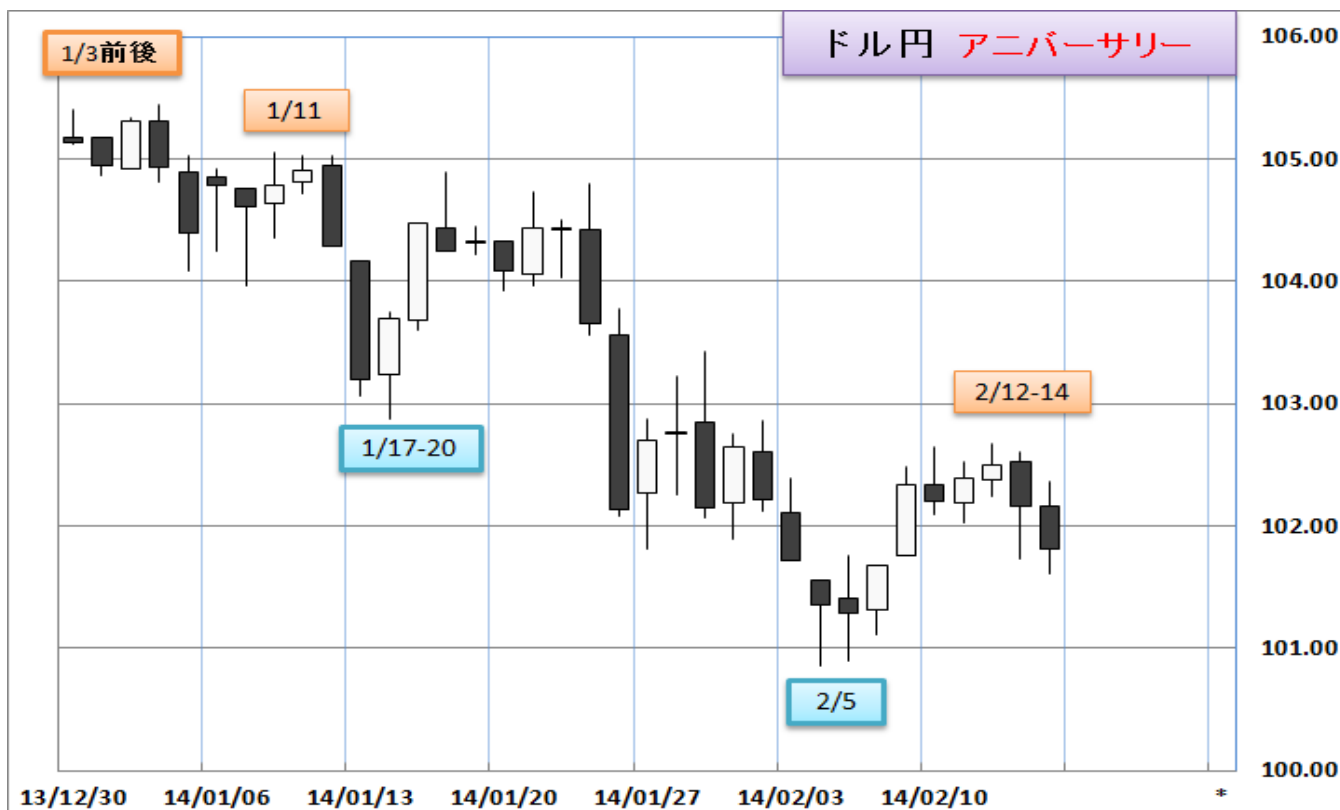
13/10/07	97.27	98.57	96.56	98.54	↓	17	↓	9
13/10/14	98.15	99.00	97.55	97.80	↓	18	第三MC	1
13/10/21	97.94	98.47	96.94	97.40	↓	19	↓	2
13/10/28	97.60	98.85	97.44	98.75	↓	20	↓	3
13/11/04	98.79	99.41	97.62	99.09	↓	21	↓	4
13/11/11	99.20	100.43	98.92	100.20	↓	22	↓	5
13/11/18	100.26	101.35	99.57	101.13	↓	23	↓	6
13/11/25	101.28	102.61	101.14	102.42	↓	24	↓	7
14/12/02	102.48	103.37	101.62	102.89	↓	25	↓	8
13/12/09	102.85	103.92	102.28	103.22	↓	26	↓	9
13/12/16	103.22	104.60	102.55	104.43	↓	27	↓	10
13/12/23	104.09	105.00	103.80	104.97	↓	28	↓	11
14/12/30	105.17	105.44	104.08	104.40	↓	29	↓	12
14/01/06	104.85	105.06	103.97	104.29	↓	30	↓	13
14/01/13	104.17	104.89	102.88	104.33	↓	31	↓	14
14/01/20	104.33	104.80	102.08	102.14	↓	32	↓	15
14/01/27	102.27	103.42	101.81	102.22	↓	33	↓	16
14/02/03	102.11	102.48	100.86	102.34	↓	34	↓	17
14/02/10	102.33	102.67	101.61	101.81	PC	1	第一MC	1
14/02/17					↓	2	↓	2

Date
ドル円
Open
High
Low
Close
PC: 33(26~40)週 MC: 11.5(9~17)週

<4>

Max金融Reportは、執筆担当者独自の視点から金融商品进行分析し、情報提供を目的に作成されております。投資の最終判断は御自身の責任で行なうようお願い申し上げます。また、予告なしに内容を変更する場合がありますのでご確認ください。お問い合わせは、マックスバリュー 047-300-5561 千葉県市川市曾谷 5-28-3 (<http://www.max-value.co.jp>) まで

ドル円	は2013年に強力だったアニバーサリー		
			◎・○は重要度
◎ 1月3日前後	1月11日	○ 1月17-20日	
◎ 2月5日	2月12-14日	2月27-28日	
○ 3月8-9日	◎ 3月14-17日	3月22-25日	



戦略

HPC が通常の長さを持つとしても下落は数週以内、より妥当には 2 月いっぱいとは想定されるため、このレベルから売り込むのは危険であろう。

ボトムは 2 月最終週～3 月第 1 週をターゲットとしている。

その後、戻してアニバーサリーである 3 月第 2～4 週まで強い上昇を示現するか。

今年のドル戻りを狙うのは、この時間帯がベストと想定する。

2/5 重要アニバーサリーまでの下落過程は PC ボトムのタイミングであろう。

2/4 安値 100.86 からの上昇は 2/12-14 アニバーサリーがターゲットとなった。

現段階では、早期安値更新による PC ボトム延長の可能性は低いですが、2/27-28 アニバーサリーまでの緩やかな押し(円高基調)を想定する。

<5>

<ユーロドル>



<6>

Max金融Reportは、執筆担当者独自の視点から金融商品进行分析し、情報提供を目的に作成されております。投資の最終判断は御自身の責任で行なうようお願い申し上げます。また、予告なしに内容を変更する場合がありますのでご了承ください。お問い合わせは、マックスバリュー 047-300-5561 千葉県市川市曾谷 5-28-3 (<http://www.max-value.co.jp>) まで

第二 17 ヶ月または 26 ヶ月サイクルの **19 ヶ月目(2014 年 2 月)**である。第二位相は判断が難しい。強気にも弱気にもなり得るからであるが、17 ヶ月目で上昇していることを考えると、おそらく第二位相も 26 ヶ月サイクルを形成するのではないか。26 ヶ月サイクルは3つの 9 ヶ月サイクルか4つの 6 ヶ月サイクルで形成され、第一 9 ヶ月サイクルは 2013 年 4 月に 9 ヶ月でボトムアウトしたものと想定される。

現在、第二 9 ヶ月(または複合)サイクルの 10 ヶ月目で本来安値を形成する時間帯であるが、第三位相の上昇はきわめて弱いものと想定されるので、最終的には 26 ヶ月サイクルボトムである 2014 年 9 月±4 ヶ月までは下落基調であろう。

11 月 7 日から新PCに入っている。第一PCが 14 週、第二PCが 17 週であるから1つめの 35 週サイクルを完了させたか、かなり短めとなるが2つの 21 週サイクルが完了した可能性がある。次は第二 35 週サイクルか、第三 21 週サイクルのはずである。

第二 35 週サイクルは2つのPC(17 週前後)で形成されるだろう。いずれにせよ、17~21 週を中心とするサイクルが形成されるはずで、強気であれば 10 週前後またはそれ以上の上昇となり、セナートランスが起こるとすれば 10 週までとなるだろう。

13/07/08	1.2819	1.3205	1.2755	1.3067	↓ 14	↓ 8	13/07/08	1.2819	1.3205	1.2755	1.3067	↓ 27	↓ 8
13/07/15	1.3066	1.3178	1.2993	1.3142	PC 1	第一MC 1	13/07/15	1.3066	1.3178	1.2993	1.3142	PC 1	第一MC 1
13/07/22	1.3137	1.3297	1.3136	1.3276	↓ 2	↓ 2	13/07/22	1.3137	1.3297	1.3136	1.3276	↓ 2	↓ 2
13/07/29	1.3279	1.3345	1.3184	1.3281	↓ 3	↓ 3	13/07/29	1.3279	1.3345	1.3184	1.3281	↓ 3	↓ 3
13/08/05	1.3280	1.3400	1.3232	1.3342	↓ 4	↓ 4	13/08/05	1.3280	1.3400	1.3232	1.3342	↓ 4	↓ 4
13/08/12	1.3336	1.3379	1.3205	1.3336	↓ 5	↓ 5	13/08/12	1.3336	1.3379	1.3205	1.3336	↓ 5	↓ 5
13/08/19	1.3335	1.3452	1.3298	1.3379	↓ 6	↓ 6	13/08/19	1.3335	1.3452	1.3298	1.3379	↓ 6	↓ 6
13/08/26	1.3381	1.3398	1.3173	1.3216	↓ 7	↓ 7	13/08/26	1.3381	1.3398	1.3173	1.3216	↓ 7	↓ 7
13/09/02	1.3212	1.3227	1.3104	1.3177	↓ 8	↓ 8	13/09/02	1.3212	1.3227	1.3104	1.3177	↓ 8	↓ 8
13/09/09	1.3172	1.3324	1.3165	1.3295	↓ 9	第二MC 1	13/09/09	1.3172	1.3324	1.3165	1.3295	↓ 9	第二MC 1
13/09/16	1.3369	1.3568	1.3325	1.3522	↓ 10	↓ 2	13/09/16	1.3369	1.3568	1.3325	1.3522	↓ 10	↓ 2
13/09/23	1.3533	1.3564	1.3461	1.3522	↓ 11	↓ 3	13/09/23	1.3533	1.3564	1.3461	1.3522	↓ 11	↓ 3
13/09/30	1.3481	1.3646	1.3477	1.3546	↓ 12	↓ 4	13/09/30	1.3481	1.3646	1.3477	1.3546	↓ 12	↓ 4
13/10/07	1.3562	1.3607	1.3486	1.3543	↓ 13	↓ 5	13/10/07	1.3562	1.3607	1.3486	1.3543	↓ 13	↓ 5
13/10/14	1.3560	1.3704	1.3473	1.3684	↓ 14	↓ 6	13/10/14	1.3560	1.3704	1.3473	1.3684	↓ 14	↓ 6
13/10/21	1.3683	1.3832	1.3651	1.3803	↓ 15	↓ 7	13/10/21	1.3683	1.3832	1.3651	1.3803	↓ 15	↓ 7
13/10/28	1.3807	1.3817	1.3480	1.3489	↓ 16	↓ 8	13/10/28	1.3807	1.3817	1.3480	1.3489	↓ 16	↓ 8
13/11/04	1.3487	1.3547	1.3295	1.3365	↓ 17	↓ 9	13/11/04	1.3487	1.3547	1.3295	1.3365	↓ 17	↓ 9
13/11/11	1.3356	1.3505	1.3345	1.3492	PC 1	第一MC 1	13/11/11	1.3356	1.3505	1.3345	1.3492	↓ 18	第三MC 1
13/11/18	1.3495	1.3578	1.3399	1.3549	↓ 2	↓ 2	13/11/18	1.3495	1.3578	1.3399	1.3549	↓ 19	↓ 2
13/11/25	1.3547	1.3621	1.3490	1.3580	↓ 3	↓ 3	13/11/25	1.3547	1.3621	1.3490	1.3580	↓ 20	↓ 3
14/12/02	1.3586	1.3706	1.3524	1.3700	↓ 4	↓ 4	14/12/02	1.3586	1.3706	1.3524	1.3700	↓ 21	↓ 4
13/12/09	1.3704	1.3803	1.3696	1.3733	↓ 5	↓ 5	13/12/09	1.3704	1.3803	1.3696	1.3733	↓ 22	↓ 5
13/12/16	1.3741	1.3799	1.3626	1.3663	↓ 6	↓ 6	13/12/16	1.3741	1.3799	1.3626	1.3663	↓ 23	↓ 6
13/12/23	1.3672	1.3864	1.3662	1.3801	↓ 7	↓ 7	13/12/23	1.3672	1.3864	1.3662	1.3801	↓ 24	↓ 7
14/12/30	1.3745	1.3815	1.3609	1.3609	↓ 8	↓ 8	14/12/30	1.3745	1.3815	1.3609	1.3609	↓ 25	↓ 8
14/01/06	1.3588	1.3661	1.3556	1.3661	↓ 9	↓ 9	14/01/06	1.3588	1.3661	1.3556	1.3661	↓ 26	↓ 9
14/01/13	1.3664	1.3689	1.3569	1.3576	↓ 10	↓ 10	14/01/13	1.3664	1.3689	1.3569	1.3576	↓ 27	↓ 10
14/01/20	1.3540	1.3731	1.3510	1.3695	↓ 11	↓ 11	14/01/20	1.3540	1.3731	1.3510	1.3695	↓ 28	↓ 11
14/01/27	1.3683	1.3714	1.3501	1.3501	↓ 12	↓ 12	14/01/27	1.3683	1.3714	1.3501	1.3501	↓ 29	↓ 12
14/02/03	1.3489	1.3618	1.3481	1.3593	↓ 13	↓ 13	14/02/03	1.3489	1.3618	1.3481	1.3593	↓ 30	↓ 13
14/02/10	1.3637	1.3713	1.3564	1.3696	↓ 14	第二MC 1	14/02/10	1.3637	1.3713	1.3564	1.3696	PC 1	第一MC 1
14/02/17					↓ 15	↓ 2	14/02/17					↓ 2	↓ 2

ユーロドル 一般的なPCカウント

アニバーサリー戦略におけるカウント

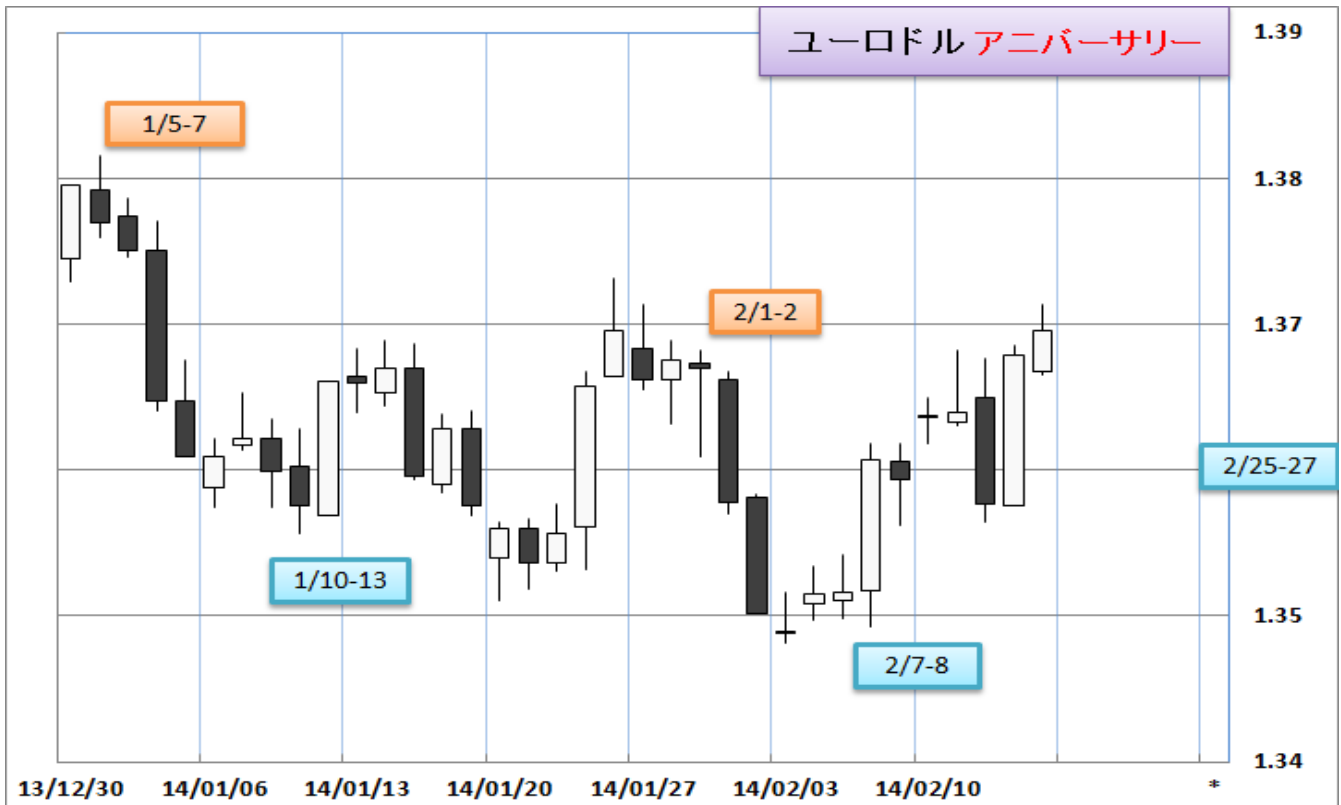
Date Open High Low Close

Date Open High Low Close

<7>

ユーロ高値(ドル安値)				は2013年に強力だったアニバーサリー ◎は特に重要と思われるアニバーサリー			
◎ 1月5-7日	◎ 1月10-13日	1月25-26日					
◎ 2月1-2日	2月11日	2月19日	2月23-24日				
◎ 3月6-11日	◎ 3月17-19日		3月31日				

ユーロ安値(ドル高値)				は2013年に強力だったアニバーサリー ◎は特に重要と思われるアニバーサリー			
		◎ 1月10-13日	1月22-23日	◎ 1月31-2月2日			
◎ 2月7-8日			2月14日	◎ 2月25-27日			
3月2-5日	3月7日			3月20-29日			



戦略

第二位相(17 または 26 カ月サイクル)は判断が難しいが、おそらく2つの 9 カ月サイクルか3つの 9 カ月サイクルで形成され、その第一位相が完了し、第二位相の終了タイミングであるから、短い戻りが起こる可能性がある。

3 月初旬までにはいったんボトムアウトし、その後短い戻りが起こるが、第三 9 ヶ月サイクルの戻りはせいぜい 3 ヶ月前後までのはずであり、最終的には 2014 年 9 月をターゲットとする 26 ヶ月サイクルボトムに向けて大幅下落を示現するだろう。

2/6 の反転により、2/7-8 のユーロ安重要アニバーサリー(2/3 安値 1.3481)でPCボトム(サブシナリオでは第一MCボトム)が形成された可能性がある。

早期安値更新によるPCボトム延長の可能性は低く、新PC & 第一MC初期上昇波として、平均的には 5-8 週目(2 月末~3 月中旬)がMCToppターゲットである。

買いポジション維持。